

**Powiatowy Urząd Pracy
ul. Andersa 2
59 – 220 Legnica**



**RAPORT Z MONITORINGU
ZAWODÓW DEFICYTOWYCH
I NADWYŻKOWYCH
W POWIATOWYM URZĘDZIE
PRACY W LEGNICY
ZA I PÓŁROCZE 2014 ROKU**

PAŹDZIERNIK 2014

Wstęp.

Zgodnie z zapisami ustawy z dnia 20 kwietnia 2004r. o promocji zatrudnienia i instytucjach rynku pracy (Dz. U. z 2013 poz. 674 z późniejszymi zmianami) opracowanie analiz rynku pracy, w tym prowadzenie monitoringu zawodów deficytowych i nadwyżkowych jest jednym z zadań samorządu województwa oraz samorządu powiatu w zakresie polityki rynku pracy.

W związku z powyższym w celu stosowania ujednoczenia zasad prowadzenia monitoringu, w Departamencie Rynku Pracy zostały opracowane zalecenia metodyczne do prowadzenia monitoringu zawodów deficytowych i nadwyżkowych, określające m.in. zakres oraz terminy sporządzania półrocznych i rocznych raportów powiatowych, wojewódzkich i raportu krajowego.

Pod pojęciem *monitoringu zawodów deficytowych i nadwyżkowych* należy rozumieć proces systematycznego obserwowania zjawisk zachodzących na rynku pracy.

Dotyczą one kształtowania popytu na pracę i podaży zasobów pracy w przekroju terytorialno – zawodowym oraz formułowania na tej podstawie ocen, wniosków i krótkotrwałych prognoz. Są one niezbędne dla prawidłowego funkcjonowania systemów kształcenia zawodowego oraz szkolenia bezrobotnych.

Przez *zawód deficytowy* należy rozumieć zawód, na który występuje na rynku pracy wyższe zapotrzebowanie niż liczba osób poszukujących pracy w tym zawodzie. Natomiast *zawód nadwyżkowy* to ten, na który występuje na rynku pracy mniejsze zapotrzebowanie niż liczba osób poszukujących pracy w tym zawodzie.

Statystyka zgłoszonych wolnych miejsc pracy sporządzana jest na podstawie Rozporządzenia Ministra Pracy i Polityki Społecznej z dnia 27 kwietnia 2010 r. w sprawie klasyfikacji zawodów i specjalności na potrzeby rynku pracy oraz zakresu jej stosowania (Dz. U z 2010 Nr 82, poz. 537 ze zm.) Klasyfikacja jest pięciopoziomowym, hierarchicznie usystematyzowanym zbiorem zawodów i specjalności występujących na rynku pracy. Grupuje poszczególne zawody (specjalności) w coraz bardziej zagregowane grupy oraz ustala ich symbole i nazwy. Przy monitoringu uwzględniono poziom i strukturę bezrobotnych oraz zgłaszanych ofert pracy według Polskiej Klasyfikacji Działalności, która obowiązuje na mocy Rozporządzenia Rady Ministrów z dnia 24 grudnia 2007 r. w sprawie Polskiej Klasyfikacji Działalności (Dz. U. Nr 251, poz. 1885) zmienionego Rozporządzeniem z dnia 01.04.2009 r. (Dz. U. Nr 59, poz. 489).

Struktura klasyfikacji oparta jest na systemie pojęć, z których najważniejsze to: zawód, specjalność, umiejętność oraz kwalifikacje zawodowe.

Zawód zdefiniowany został jako zbiór zadań (zespół czynności) wyodrębnionych w wyniku społecznego podziału pracy, wykonywanych stale lub z niewielkimi zmianami przez poszczególne osoby i wymagających odpowiednich kwalifikacji (wiedzy i umiejętności), zdobytych w wyniku kształcenia lub praktyki. Wykonywanie zawodu stanowi źródło dochodów.

Zawód może dzielić się na specjalności. Specjalność jest wynikiem podziału pracy w ramach zawodu, zawiera część czynności o podobnym charakterze (związanych z wykonywaną funkcją lub przedmiotem pracy) wymagających pogłębionej lub dodatkowej wiedzy i umiejętności, zdobytych w wyniku dodatkowego szkolenia lub praktyki.

Umiejętność określono jako sprawdzoną możliwość wykonania odpowiedniej klasy zadań w ramach zawodu (specjalności), natomiast przez kwalifikacje zawodowe rozumiane są układy wiedzy i umiejętności wymagane do realizacji składowych zadań zawodowych.

Dla celów klasyfikacji istotne są dwa aspekty kwalifikacji: poziom i specjalizacja. Poziom kwalifikacji potraktowano jako funkcję kompleksowości i zakresu umiejętności (kompleksowość umiejętności traktując jako czynnik ważniejszy), wynikających ze

złożoności oraz zakresu zadań i obowiązków. Specjalizację kwalifikacji zdefiniowano natomiast przez rodzaj koniecznej wiedzy czy umiejętność posługiwania się określonymi urządzeniami i narzędziami lub przez rodzaj stosowanych materiałów czy produkowanych wyrobów albo rodzaj świadczonych usług.

Struktura klasyfikacji jest wynikiem grupowania poszczególnych zawodów i specjalności w grupy elementarne, a te z kolei w bardziej zagregowane grupy średnie, duże i wielkie, na podstawie podobieństwa kwalifikacji zawodowych wymaganych dla realizacji zadań danego zawodu (specjalności) z uwzględnieniem obydwu aspektów kwalifikacji, tj. ich poziomu i specjalizacji.

W końcowym efekcie struktura klasyfikacji obejmuje 10 grup wielkich, 43 grupy duże (wewnętrzny podział grup wielkich), 132 grupy średnie (wewnętrzny podział grup dużych) i 444 grupy elementarne (wewnętrzny podział grup średnich), przy czym grupy elementarne obejmują 2360 zawodów i specjalności.

Struktura grup wielkich klasyfikacji i poziomy kwalifikacji

Lp.	Nazwa grupy wielkiej	Liczba grup w ramach grupy wielkiej			Liczba zawodów i specjalności	Poziom kwalifikacji
		dużych	średnich	elementarnych		
1	Przedstawiciele władz publicznych, wyżsi urzędnicy i kierownicy	4	11	31	141	3+4
2	Specjaliści	6	30	98	663	4
3	Technicy i inny średni personel	5	20	87	471	3
4	Pracownicy biurowi	4	8	27	68	2+3
5	Pracownicy usług osobistych i sprzedawcy	4	12	39	132	2+3
6	Rolnicy, ogrodnicy, leśnicy i rybacy	3	9	17	54	2
7	Robotnicy przemysłowi i rzemieślnicy	5	14	69	396	2
8	Operatorzy i monterzy maszyn i urządzeń	3	14	41	334	2
9	Pracownicy przy pracach prostych	6	11	32	98	1
10	Siły zbrojne	3	3	3	3	1, 2 + 4
	RAZEM	43	132	444	2360	

źródło: Rozporządzenia Ministra Pracy i Polityki Społecznej z dnia 27 kwietnia 2010 r. w sprawie klasyfikacji zawodów i specjalności na potrzeby rynku pracy oraz zakresu jej stosowania

Niniejszy raport za I półrocze 2014 r. składa się z następujących rozdziałów:

Wstęp

Rozdział I. Analiza sytuacji na legnickim rynku pracy w I półroczu 2014 r.

1. Poziom i stopa bezrobocia w mieście Legnica i powiecie legnickim
2. Struktura bezrobotnych wg wieku
3. Struktura bezrobotnych wg wykształcenia
4. Struktura bezrobotnych wg czasu pozostawania bez pracy

Rozdział II. Analiza bezrobocia wg zawodów (grup zawodów) w I półroczu 2014

1. Napływ bezrobotnych w PUP Legnica wg zawodów
2. Struktura bezrobocia wg grup zawodowych
3. Bezrobotni wg rodzaju działalności ostatniego miejsca pracy

Rozdział III. Analiza ofert pracy wg zawodów (grup zawodowych) I półroczu 2014

1. Dane statystyczne dotyczące ofert pracy w I półroczu 2014 r.
2. Oferty pracy wg PKD

Rozdział III. Analiza zawodów deficytowych i nadwyżkowych

1. Ranking zawodów deficytowych
2. Ranking zawodów nadwyżkowych
3. Zawody zrównoważone

Podsumowanie

Rozdział I. Analiza sytuacji na legnickim rynku pracy w I półroczu 2014 r.

1. Poziom i stopa bezrobocia w mieście Legnica i powiecie legnickim

Według stanu na dzień 30.06.14 r. w Powiatowym Urzędzie Pracy w Legnicy zarejestrowanych było 8614 bezrobotnych, w tym 4442 kobiet. W porównaniu do stanu z końca grudnia 2013 r. obserwujemy spadek liczby bezrobotnych o 719 osób.

Stopa bezrobocia na koniec czerwca 2014 roku w Polsce wynosiła 12%, w województwie dolnośląskim 11,7%, natomiast w powiecie legnickim 19,7%, i w mieście Legnica 9,6%.

Tabela 1.

Stopa bezrobocia w latach 2011-2014

Wyszczególnienie	31.12.2011	31.12.2012	31.12.2013	30.06.2014	Spadek 2013/30.06.14
Polska	12,5	13,4%	13,2	12	-1,2
województwo dolnośląskie	12,5	13,5%	13,4	11,7	-1,7
powiat legnicki	21,3	22,0%	21,8	19,7	-2,1
miasto Legnica	10,0	10,4%	10,3	9,6	-0,7

źródło: PUP Legnica

2. Struktura bezrobotnych wg wykształcenia

Liczba bezrobotnych w podziale na posiadane wykształcenie na koniec czerwca 2014 r. przedstawia się następująco:

Tabela 2.

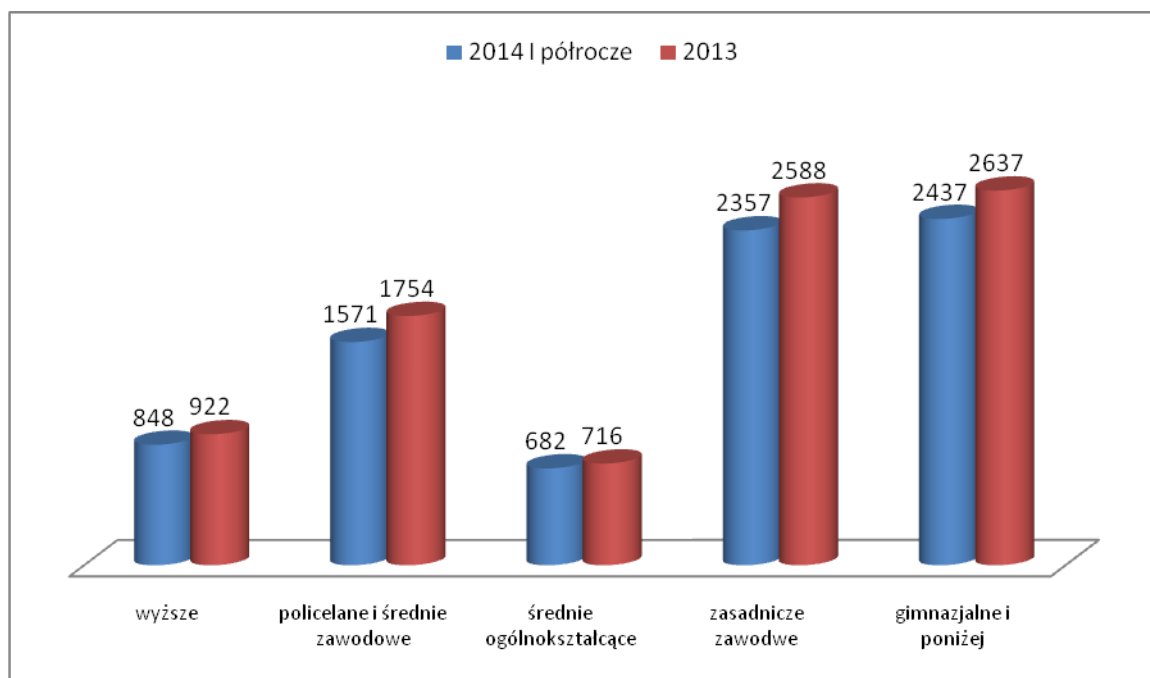
Bezrobotni w podziale na wykształcenie w latach 2011 -2014

Wykształcenie	Liczba osób bezrobotnych na koniec grudnia 2011	Liczba osób bezrobotnych na koniec grudnia 2012	Liczba osób bezrobotnych na koniec grudnia 2013	Liczba osób bezrobotnych na koniec 30.06.14 r.
wykształcenie wyższe	882 w tym 594 kobiety	852 w tym 577 kobiet	922 w tym 628 kobiet	848 w tym kobiet 579
policealne i średnie zawodowe	1718 w tym 1085 kobiet	1748 w tym 1044 kobiety	1751 w tym 1070 kobiet	1571 w tym kobiet 957
średnie ogólnokształcące	641 w tym 457 kobiet	715 w tym 478 kobiet	716 w tym 493 kobiety	682 w tym kobiet 463
zasadnicze zawodowe	2530 w tym 1082 kobiet	2657 w tym 1139 kobiet	2588 w tym 1067 kobiet	2357 w tym kobiet 998
gimnazjum i poniżej	2582 w tym 1171 kobiet	2707 w tym 1193 kobiet	2637 w tym 1184 kobiety	2437 w tym kobiet 1106
Ogółem	8353 w tym 4389 kobiet	8679 w tym 4431 kobiet	8614 w tym 4442 kobiety	7895 w tym kobiet 4103

źródło: PUP Legnica

Wykres1.

Wykształcenie osób bezrobotnych w 2013 i I półroczu 2014



źródło: PUP Legnica

3. Struktura bezrobotnych wg wieku

W podziale, gdzie kryterium stanowi wiek zarejestrowanych osób bezrobotnych, struktura na koniec I półrocza 2014 r. przedstawia się następująco:

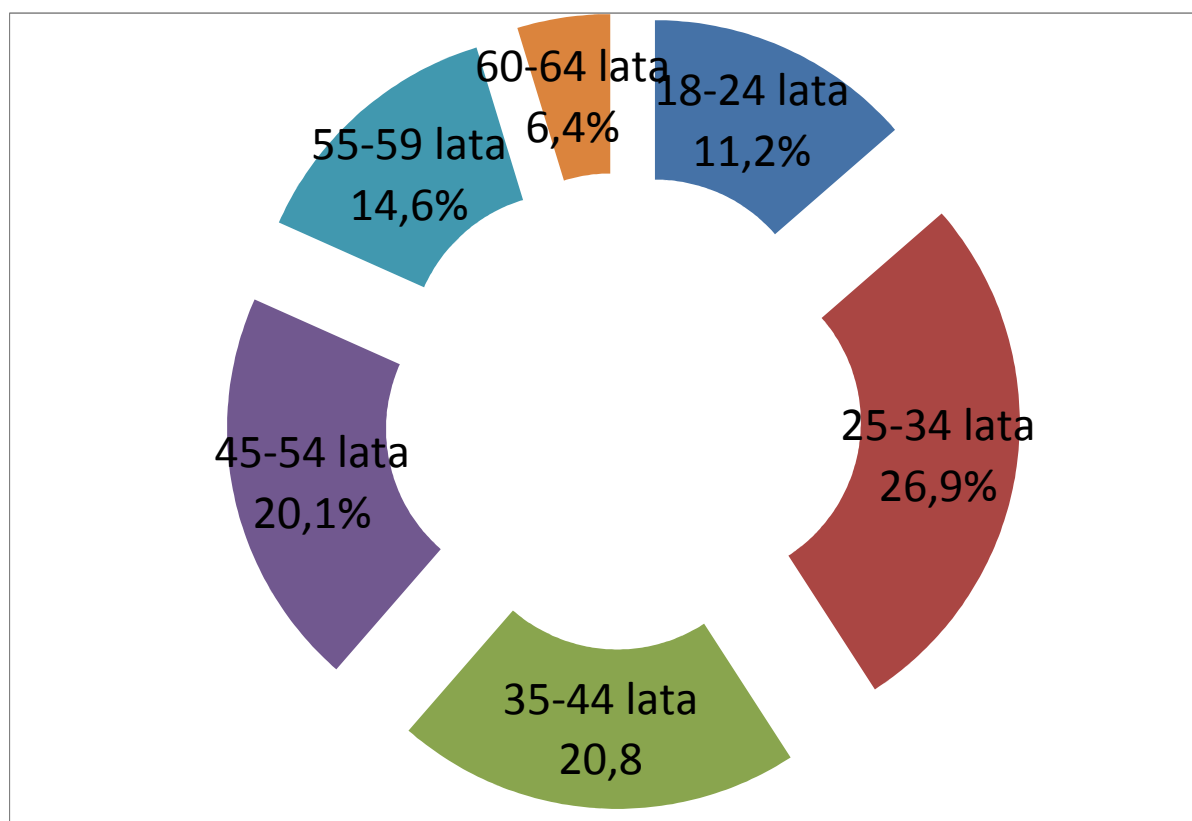
Tabela 3.

Bezrobotnych w podziale na wiek w latach 2013 - 2014

Wiek osób bezrobotnych	Liczba bezrobotnych Stan na 31.12.2013	Liczba bezrobotnych Stan na 30.06.2014
18 – 24	1162 (w tym 657 kobiet)	882 (w tym 496 kobiet)
25- 34	2344 (w tym 1390 kobiet)	2127 (w tym 1300 kobiet)
35 – 44	1794 (w tym 992 kobiety)	1645 (w tym 910 kobiet)
45 – 54	1732 (w tym 865 kobiet)	1584 (w tym 791 kobiet)
55 – 59	1170 (w tym 538 kobiet)	1153 (w tym 563 kobiet)
60 - 64	412 (w tym 0 kobiet)	504 (w tym 43 kobiety)

źródło: PUP Legnica

Wiek osób bezrobotnych wg stanu na dzień 30.06.2014 r.



źródło: PUP Legnica

Analizując strukturę bezrobotnych zarejestrowanych w Powiatowym Urzędzie Pracy w Legnicy zauważamy, że najliczniejszą grupę stanowią osoby z wykształceniem gimnazjalnym i poniżej (30,9%) oraz zasadniczym zawodowym (29,9%). Najniższy udział procentowy występuje w grupie bezrobotnych z wykształceniem średnim ogólnokształcącym (8,6%) i wyższym (10,7%). Proporcje te nie zmieniają się praktycznie i oscylują na podobnym poziomie już od kilku lat. Niepokojącym jest jednak fakt, że wzrasta liczba bezrobotnych z wykształceniem wyższym (na 31.12.2012 – 9,8 %, na 30.06.2013 r. – 9,9%, na dzień 30.06.2014 r. -10,7%). Obecnie odsetek tych osób przekroczył 10%, pomimo ogólnego spadku liczby bezrobotnych.

Wśród osób bezrobotnych z wykształceniem gimnazjalnym i poniżej obserwujemy najdłuższy czas pozostawania bez pracy – powyżej 24 miesięcy, zarejestrowanych było 572 osoby. Liczna grupa bo, aż 527 osób z wykształceniem zawodowym pozostaje bez pracy także powyżej 24 miesięcy. Są to bezrobotni, którzy utracili całkowicie motywację do pracy i jej poszukiwania. Często w zamierzony sposób unikają wszelkich form pomocy, bowiem ich celem jest wyłącznie utrzymanie statusu bezrobotnego z uwagi na możliwość korzystania z systemu ubezpieczeń społecznych. Osoby te mają bardzo małe doświadczenie zawodowe oraz długą przerwę w zatrudnieniu. Często wskazują na ograniczenia zdrowotne, niepotwierdzone orzeczeniem o niepełnosprawności, jednak stanowiące w ich opinii barierę nie do pokonania w powrocie na rynek pracy.

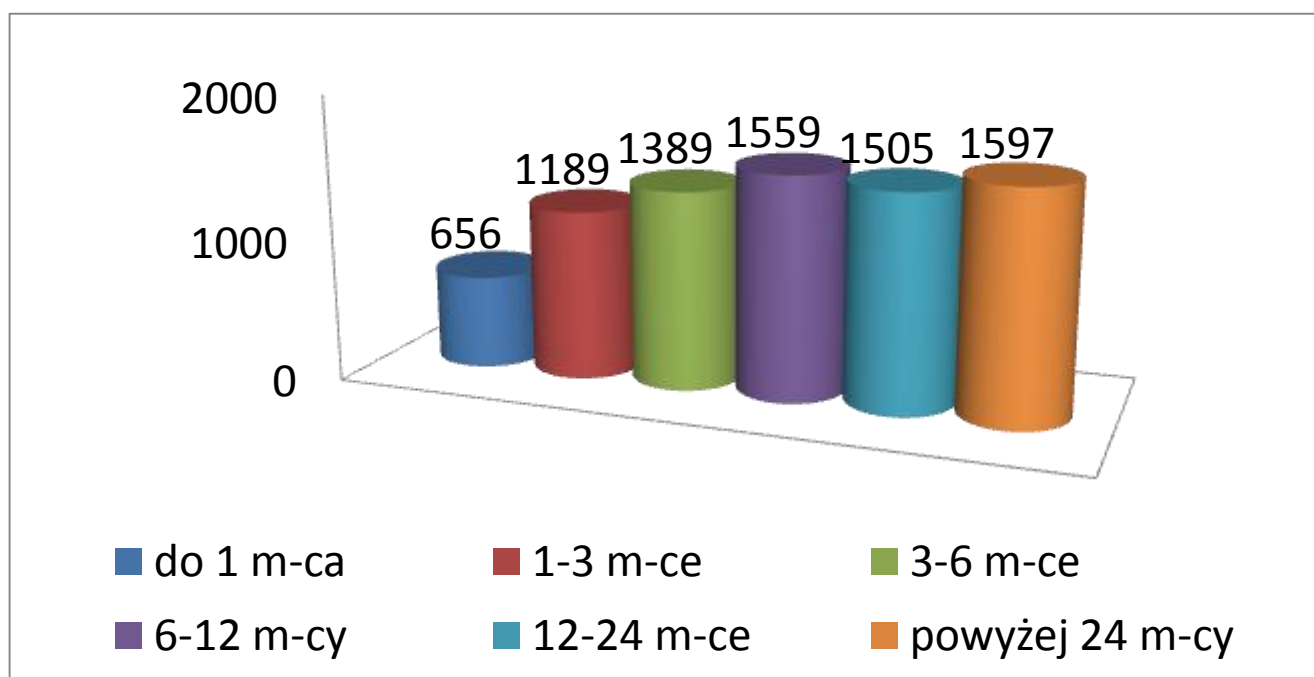
Jeżeli zaś, za kryterium przyjmiemy wiek to najliczniejsza grupa długotrwale bezrobotnych to osoby w przedziale 45-54 lata - 372 osoby. Najbardziej mobilna zawodowo grupa wiekowa to osoby między 18 a 24 rokiem życia, gdzie 61 osób pozostaje bez pracy w okresie powyżej 24 miesięcy.

4. Struktura bezrobotnych wg czasu pozostawania bez pracy

Kolejną zmienną stanowi czas pozostawania osób bezrobotnych w ewidencji Powiatowego Urzędu Pracy w Legnicy. Najliczniejszą grupę stanowią osoby zarejestrowane w PUP powyżej 24 miesięcy.

Wykres 3.

Czas pozostawania bez pracy osób bezrobotnych na koniec I półrocza 2014 r.



źródło: PUP Legnica

Rozdział II. Analiza bezrobocia wg zawodów (grup zawodów)

1. Napływ bezrobotnych w PUP Legnica wg zawodów

Kształtowanie się napływu osób bezrobotnych na przestrzeni 2011- 2014 roku ilustruje tabela 4.

Tabela 4.

Napływ i odpływ bezrobotnych na przestrzeni 2011 – 2014 roku

Wyszczególnienie	I – XII 2011	I-XII 2012	I-XII 2013	I-VI 2014
Liczba zarejestrowanych	12 960	13 011	13 207	5852
Osoby wyłączone z ewidencji bezrobotnych	12 229	12 685	13 272	6571
- W tym z tytułu podjęcia pracy	5 991	5 750	6 571	3095

źródło: PUP Legnica

Kształtowanie się napływu bezrobotnych wg zawodów w porównaniu za 2013 r. oraz I półrocze 2014 ilustruje tabela 5.

Tabela 5.

Napływ bezrobotnych wg zawodów w okresie sprawozdawczym na dzień 30.06.2014 r.

Kod zawodu	Nazwa zawodu	Liczba zarejestrowanych bezrobotnych Na dzień 30.06.14 r.
	Bez zawodu	604
522301	Sprzedawca	494
711202	Murarz	167
931301	Robotnik budowlany	128
722204	Ślusarz	123
753303	Szwaczka	117
331403	Technik ekonomista	113
818990	Pozostali operatorzy stacjonarnych maszyn i urządzeń gdzie indziej niesklasyfikowani	104
911207	Sprzątaczką biurową	93
432103	Magazynier	79
311504	Technik mechanik	75
512001	Kucharz	71
753105	Krawiec	68
515303	Robotnik gospodarczy	65
311204	Technik budownictwa	65
723105	Mechanik samochodów osobowych	60
751204	Piekarz	52
713102	Malarz budowlany	50
933304	Robotnik magazynowy	47
242217	Specjalista administracji publicznej	46
411004	Technik prac biurowych	45
833203	Kierowca samochodu ciężarowego	43
514101	Fryzjer	41
523002	Kasjer handlowy	41
235107	Pedagog	40
522305	Technik handlowiec	37

ciąg dalszy tabeli nr 5		
Kod zawodu	Nazwa zawodu	Liczba zarejestrowanych bezrobotnych Na dzień 30.06.14 r.
512002	Kucharz małej gastronomii	36
524902	Doradca klienta	35
941201	Pomoc kuchenna	33
331301	Księgowy	33
832203	Kierowca samochodu osobowego	32
513101	Kelner	32
834103	Mechanik – operator pojazdów i maszyn rolniczych	30
723103	Mechanik pojazdów samochodowych	29
411090	Pozostali pracownicy obsługi biurowej	28
751201	Cukiernik	28
741207	Elektromonter (elektryk) zakładowy	28
332203	Przedstawiciel handlowy	27
311303	Technik elektryk	26
263304	Politolog	25
722314	Tokarz w metalu	23
712601	Hydraulik	23

źródło: PUP Legnica

Podobnie jak w 2013 roku zdecydowanie najliczniejszą grupę osób napływających do PUP stanowią osoby bez kwalifikacji zawodowych. Pokazuje to, że osoby z najniższym wykształceniem wciąż mają największe trudności w znalezieniu zatrudnienia i licznie rejestrują się w PUP.

2. Struktura bezrobocia wg grup zawodowych

W układzie klasyfikacyjnym istnieje 10 wielkich grup zawodowych. Zgodnie z tym hierarchicznie usystematyzowanym zbiorem zawodów i specjalności liczba zarejestrowanych bezrobotnych w Powiatowym Urzędzie Pracy w Legnicy na koniec czerwca 2014 r. przedstawia się następująco:

Tabela 6.

Struktura bezrobocia według dużych grup zawodowych - stan na dzień 30.06.2014 r.

Kod	Nazwa grupy zawodów (kod 1 cyfrowy)	Liczba bezrobotnych na dzień 30.06.2014 r.
1	Przedstawiciele władz publicznych, wyżsi urzędnicy i dyrektorzy generalni	62
2	Specjaliści	625
3	Technicy i inny średni personel	974
4	Pracownicy biurowi	390
5	Pracownicy usług osobistych i sprzedawcy	1500
6	Rolnicy, ogrodnicy, leśnicy i rybacy	104
7	Robotnicy przemysłowi i rzemieślnicy	1995
8	Operatorzy i monterzy maszyn i urządzeń	658
9	Pracownicy przy pracach prostych	855
10	Siły zbrojne	1
	Bez zawodu	731
	Razem	7 895

źródło: PUP Legnica

Poniżej wymienione zostały wybrane zawody i ilości zarejestrowanych osób, które najliczniej występują w danej grupie zawodowej.

I. PRZEDSTAWICIELE WŁADZ PUBLICZNYCH, WYŻSI URZĘDNIICY I KIEROWNICY

1. Kierownik działu w handlu detalicznym – 5
2. Kierownik budowy – 4
3. Pozostali kierownicy w instytucjach usług wyspecjalizowanych gdzie indziej nie sklasyfikowani – 4
4. Pozostali kierownicy do spraw innych typów usług gdzie indziej niesklasyfikowani – 4

II. SPECJALIŚCI

1. Specjalista administracji publicznej – 55
2. Pedagog – 38
3. Politolog – 36
4. Ekonomista – 30
5. Specjalista do spraw marketingu i handlu – 28
6. Inżynier organizacji i planowania produkcji – 22
7. Pozostali specjaliści do spraw zarządzania i organizacji – 22
8. Specjalista ochrony środowiska – 20
9. Inżynier systemów i sieci komputerowych – 19
10. Specjalista do spraw organizacji usług gastronomicznych, hotelarskich i turyst. – 16
11. Pielęgniarka – 11

12. Inżynier mechanik – maszyny i urządzenia przemysłowe – 9
13. Inżynier elektryk – 9
14. Specjalista do spraw rachunkowości – 9
15. Specjalista do spraw badań społeczno – ekonomicznych – 9

III. TECHNICY I INNY ŚREDNI PERSONEL

1. Technik ekonomista – 173
2. Technik budownictwa – 92
3. Technik mechanik – 87
4. Technik rolnik – 51
5. Technik technologii odzieży – 49
6. Księgowy – 43
7. Technik żywienia i gospodarstwa domowego – 32
8. Technik elektryk – 30
9. Technik administracji – 27
10. Przedstawiciel handlowy – 19
11. Technik geodeta – 17
12. Zaopatrzeniowiec – 17
13. Technik informatyk – 17
14. Technik technologii żywności – przetwórstwo mięsne – 14
15. Technik masażysta – 14
16. Technik elektronik – 10

IV. PRACOWNICY BIUROWI

1. Technik prac biurowych – 87
2. Magazynier – 74
3. Pozostali pracownicy obsługi biurowej – 44
4. Asystent do spraw księgowości – 22
5. Asystent usług pocztowych – 19
6. Pozostali pracownicy obsługi biura gdzie indziej niesklasyfikowani – 15
7. Sekretarka – 14
8. Technik hotelarstwa – 12

V. PRACOWNICY USŁUG OSOBISTYCH I SPRZEDAŻY

1. Sprzedawca – 747
2. Robotnik gospodarczy – 112
3. Kucharz – 92
4. Fryzjer – 61
5. Technik handlowiec – 51
6. Kelner – 39
7. Kucharz małej gastronomii – 31
8. Opiekunka domowa – 31
9. Pracownik ochrony fizycznej bez licencji – 30
10. Doradca klienta – 24
11. Pozostali pracownicy ochrony osób i mienia – 22
12. Barman – 17
13. Telemarketer – 17
14. Sprzedawca w branży spożywczej – 14
15. Pozostali sprzedawcy sklepowi (ekspedienci) – 13
16. Sanitariusz szpitalny – 12

VI. ROLNICY, OGRODNICY, LEŚNICY I RYBACY

1. Rolnik – 19
2. Pozostali hodowcy zwierząt gdzie indziej niesklasyfikowani – 13

3. Ogrodnik terenów zieleni – 11
4. Rolnik produkcji roślinnej i zwierzęcej pracujący na własne potrzeby – 9

VII.ROBOTNICZY PRZEMYSŁOWI I RZEMIEŚLNICY

1. Murarz – 269
2. Szwaczka – 202
3. Ślusarz – 164
4. Krawiec – 123
5. Mechanik samochodów osobowych – 110
6. Malarz budowlany – 79
7. Piekarz – 71
8. Cukiernik – 51
9. Elektromonter (elektryk zakładowy) – 49
10. Tokarz w metalu – 43
11. Hydraulik – 42
12. Betoniarz zbrojarz – 41
13. Stolarz budowlany - 35
14. Mechanik pojazdów samochodowych – 29
15. Cieśla szalunkowy – 28
16. Dekarz – 28
17. Spawacz ręczny gazowy – 26
18. Elektromechanik pojazdów samochodowych – 25
19. Elektromechanik elektrycznych przyrządów pomiarowych – 23
20. Stolarz – 22
21. Dziewiarz – 20
22. Blacharz samochodowy – 18
23. Monter instalacji i urządzeń telekomunikacyjnych (telemonter) – 14
24. Rzeźnik wędliniarz – 14
25. Elektromonter instalacji elektrycznych – 14
26. Mechanik maszyn i urządzeń przemysłowych – 13
27. Technolog robot wykończeniowych w budownictwie – 13
28. Brukarz – 13
29. Technolog robot wykończeniowych w budownictwie – 13
30. Elektryk – 12
31. Monter instalacji i urządzeń sanitarnych - 12
32. Malarz tapeciarz – 11
33. Monter nawierzchni kolejowej – 11

VIII.OPERATORZY I MONTERZY MASZYN I URZĄDZEŃ

1. Pozostali operatorzy stacjonarnych maszyn i urządzeń gdzie indziej niesklasyfikowani- 79
2. Kierowca samochodu osobowego – 63
3. Mechanik operator pojazdów i maszyn rolniczych – 60
4. Kierowca samochodu ciężarowego – 58
5. Operator urządzeń przetwórstwa drobiu – 32
6. Kierowca ciągnika rolniczego – 33
7. Pozostali operatorzy maszyn do produkcji wyrobów z tworzyw sztucznych – 12
8. Operator urządzeń do produkcji wyrobów mleczarskich – 10
9. Operator urządzeń przetwórstwa mięsa – 12
10. Palacz kotłów centralnego ogrzewania wodnych rusztowych – 20
11. Monter wyrobów z tworzyw sztucznych – 19
12. Kierowca samochodu dostawczego – 18
13. Kierowca operator wózków jezdniowych – 12

14. Tłoczarz w metalu – 11
15. Palacz kotłów parowych – 10

IX. PRACOWNICY PRZY PRACACH PROSTYCH

1. Robotnik budowlany – 179
2. Sprzątaczką biurowa – 170
3. Dozorca – 45
4. Salowa – 46
5. Robotnik magazynowy – 46
6. Pomoc kuchenna – 46
7. Pakowacz – 40
8. Robotnik pomocniczy w przemyśle przetwórczym- 31
9. Pozostałe pomoce i sprzątaczkę biurowe, hotelowe i podobne – 27
10. Robotnik drogowy – 26
11. Pozostali pracownicy przy pracach prostych gdzie indziej niesklasyfikowani – 18
12. Palacz pieców zwykłych – 15
13. Meliorant – 12
14. Kopacz – 11

X. SIŁY ZBROJNE

1. Żołnierz szeregowy - 1

Najliczniejszą grupę, wśród bezrobotnych stanowią **robotnicy przemysłowi i rzemieślnicy –25,3%**. Grupa ta obejmuje zawody wymagające wiedzy, umiejętności i doświadczeń niezbędnych do uzyskiwania i obróbki surowców, wytwarzania i naprawy towarów oraz budowy, konserwacji i naprawy dróg, konstrukcji i maszyn. Kolejne grupy to: **pracownicy usług osobistych i sprzedawcy –19%** - zawody związane ze świadczeniem usług ochrony, usług osobistych dotyczących podróży, prowadzenia gospodarstwa domowego, dostarczania żywności, opieki osobistej oraz sprzedawania i demonstrowania towarów w sklepach hurtowych lub detalicznych. Następnie **technicy i średni personel – 12,3%** - zawody wymagające wiedzy, umiejętności i doświadczenia niezbędnych do wykonywania głównie prac technicznych i podobnych, związanych z badaniem i stosowaniem naukowych oraz artystycznych. Grupa **osób bez zawodu** stanowi **–9,3%** ogółu. **Pracownicy przy pracach prostych - 10,9%** oraz **specjaliści –7,9%** to zawody wymagające wysokiego poziomu wiedzy zawodowej w zakresie nauk technicznych, przyrodniczych, społecznych humanistycznych i pokrewnych. **Operatorzy i monterzy maszyn i urządzeń-** stanowią **8,3%**. Najmniejszą grupę stanowią **pracownicy biurowi- 4,9%** oraz **rolnicy, ogrodnicy, leśnicy i rybacy – 1,3%**; **przedstawiciele władz publicznych, wyżsi urzędnicy i kierownicy –0,8%**.

3. Bezrobotni wg rodzaju działalności ostatniego miejsca pracy

Informacje zawarte w poniższej tabeli obrazują sytuację zarejestrowanych osób bezrobotnych na lokalnym rynku pracy w dniu 30 czerwca 2014 roku według rodzaju działalności ostatniego miejsca pracy (doświadczenie zawodowe). Największą liczbę (wyluczając osoby, u których odnotowano w miejscu ostatniego zatrudnienia działalność niezidentyfikowaną) stanowiły osoby bezrobotne z doświadczeniem zawodowym w handlu hurtowym i detalicznym oraz naprawie pojazdów.

Tabela 7.

**Bezrobotni zarejestrowani według rodzaju działalności ostatniego miejsca pracy
w końcu okresu sprawozdawczego tj. 30.06.2014 r.**

SEKCJA PKD /Polskiej Klasyfikacji Działalności/	Liczba bezrobotnych
Rolnictwo, łowiectwo, leśnictwo rybactwo	132
Górnictwo i wydobywanie	8
Przetwórstwo przemysłowe	1223
Wytwarzanie i zaopatrywanie w energię elektryczną, gaz i parę wodną i powietrze do układów klimatyzacyjnych	39
Dostawy wody, gospodarowanie ściekami i odpadami oraz działalność związana z rekultywacją.	70
Budownictwo	871
Handel hurtowy i detaliczny, naprawa pojazdów samochodowych włączając motocykle	1421
Działalność związana z zakwaterowaniem i usługami gastronomicznymi	224
Transport i gospodarka magazynowa	280
Informacja i komunikacja	68
Działalność finansowa i ubezpieczeniowa	128
Działalność związana z obsługą rynku nieruchomości	80
Działalność profesjonalna naukowa i techniczna	159
Działalność w zakresie usług administrowania i działalność wspierająca	856
Administracja publiczna i obrona narodowa; obowiązkowe zabezpieczenie społeczne	357
Edukacja	208
Opieka zdrowotna i pomoc społeczna	245
Działalność związana z kulturą, rozrywką i rekreacją	92
Pozostała działalność usługowa	142
Gospodarstwa domowe zatrudniające pracowników, gospodarstwa domowe produkujące wyroby i świadczące usługi na własne potrzeby.	2
Organizacje i zespoły eksterytorialne	0
Działalność niezidentyfikowana	296

źródło: PUP Legnica

Rozdział II. Analiza oferty pracy wg zawodów (grup zawodowych) w I półroczu 2014 roku

1. Dane statystyczne dotyczące ofert pracy w I półroczu 2014 r.

W I półroczu 2014 r. do PUP w Legnicy zostało zgłoszonych łącznie 2 193 oferty pracy. W porównaniu do I półrocza ubiegłego roku liczba zgłoszonych wolnych miejsc pracy wzrosła o 127.

Tabela 8.
Oferty pracy zgłaszane w poszczególnych miesiącach na przestrzeni 2011 – 2014 roku

Miesiące	Liczba ofert w 2011 r.	Liczba ofert w 2012 r.	Liczba ofert w 2013 r.	Liczba ofert w I poł. 2014 r.
styczeń	226	229	396	415
luty	334	290	363	408
marzec	539	412	363	371
kwiecień	358	341	287	341
maj	362	340	303	343
czerwiec	374	319	354	315
razem	2 193	1 931	2 066	2 193

źródło: PUP Legnica

W poniższej tabeli umieszczone zostało zestawienie najczęściej poszukiwanych zawodów pracy w I półroczu 2014 r. Największe zapotrzebowanie pracodawcy zgłaszali na pracowników do prostych prac fizycznych np. robotnik gospodarczy, robotnicy przy prostych pracach czy sprzątaczkę. Licznie poszukiwano także sprzedawców, doradców klienta oraz pracowników biurowych.

Tabela 9.

Najczęściej zgłaszane oferty pracy według zawodów (na dzień 30.06.14 r.)

Lp.	Nazwa stanowiska	Ilość zgłoszonych miejsc
1.	Robotnik gospodarczy	286
2.	Pozostali robotnicy przy pracach prostych w przemyśle	146
3.	Sprzedawca	89
4.	Pozostali pracownicy obsługi biurowej	86
5.	Sprzątaczkę biurowa	50
6.	Technik prac biurowych	46
7.	Doradca klienta	43
8.	Kasjer handlowy	41
9.	Pozostali pracownicy przy pracach prostych gdzie indziej niesklasyfikowani	40
10.	Robotnik budowlany	39
11.	Pozostałe pomoce i sprzątaczkę biurowe, hotelowe i podobne	37
12.	Magazynier	34
13.	Pozostali magazynierzy i pokrewni	33
14.	Sekretarka	24

ciąg dalszy tabeli nr 9		
Lp.	Nazwa stanowiska	Ilość zgłoszonych miejsc
15.	Przedstawiciel handlowy	24
16.	Pozostali pracownicy administracyjni i sekretarze biura zarządu	23
17.	Specjalista do spraw marketingu i handlu	23
18.	Pomoc kuchenna	23
19.	Księgowy	23
20.	Pracownik ochrony fizycznej bez licencji	22
21.	Pakowacz	22
22.	Kierowca samochodu ciężarowego	21
23.	Meliorant	18
24.	Mechanik pojazdów samochodowych	18
25.	Pozostali operatorzy maszyn i urządzeń do produkcji przetwórstwa metali	16
26.	Kucharz	15
27.	Pozostali pracownicy obsługi biura gdzie indziej niesklasyfikowani	14
28.	Opiekunka dziecięca	13
29.	Kontroler jakości wyrobów mechanicznych	13
30.	Szwaczka	12
31.	Asystent nauczyciela przedszkola	12

źródło: MPIPS

Najwięcej ofert pracy wpłynęło od pracodawców należących do następujących sekcji gospodarczych:

- 1) Działalność w zakresie usług administrowania i działalność wspierająca – 19,1 %
- 2) Handel hurtowy i detaliczny; naprawa pojazdów samochodowych włączając motocykle – 17,3%
- 3) Administracja publiczna i obrona narodowa; obowiązkowe zabezpieczenia społeczne –15,6%
- 4) Przetwórstwo przemysłowe –10,6%
- 5) Budownictwo – 6,1%

2. Oferty pracy wg PKD

Tabela 10.
Zgłoszone wolne miejsca pracy i miejsca aktywizacji zawodowej w I półroczu 2014 roku
według sekcji Polskiej Klasyfikacji Działalności

SEKCJA PKD /Polskiej Klasyfikacji Działalności/	Liczba zgłoszonych ofert pracy w 2013	Liczba zgłoszonych ofert pracy w I półroczu 2014 r.
Rolnictwo, łowiectwo, leśnictwo rybactwo	49	26
Górnictwo i wydobywanie	6	4
Przetwórstwo przemysłowe	664	233
Wytwarzanie i zaopatrywanie w energię elektryczną, gaz i parę wodną i powietrze do układów klimatyzacyjnych	18	6
Dostawy wody, gospodarowanie ściekami i odpadami oraz działalność związana z rekultywacją.	47	35
Budownictwo	230	134
Handel hurtowy i detaliczny, naprawa pojazdów samochodowych włączając motocykle	633	381
Działalność związana z zakwaterowaniem i usługami gastronomicznymi	86	84
Transport i gospodarka magazynowa	96	63
Informacja i komunikacja	26	16
Działalność finansowa i ubezpieczeniowa	72	34
Działalność związana z obsługą rynku nieruchomości	54	26
Działalność profesjonalna naukowa i techniczna	105	63
Działalność w zakresie usług administrowania i działalność wspierająca	694	420
Administracja publiczna i obrona narodowa; obowiązkowe zabezpieczenie społeczne	577	343
Edukacja	288	100
Opieka zdrowotna i pomoc społeczna	262	109
Działalność związana z kulturą, rozrywką i rekreacją	138	83
Pozostała działalność usługowa	41	33
Gospodarstwa domowe zatrudniające pracowników, gospodarstwa domowe produkujące wyroby i świadczące usługi na własne potrzeby.	0	0
Organizacje i zespoły eksterytorialne	0	0
Działalność niezidentyfikowana	0	0

źródło: PUP Legnica

Rozdział III.

Analiza zawodów deficytowych i nadwyżkowych w I półroczu 2014 roku.

W wyniku przeprowadzonej analizy osób bezrobotnych zarejestrowanych w PUP oraz ofert pracy zgłoszonych w Urzędzie wyodrębniono zawody nadwyżkowe i deficytowe występujące w PUP Legnica. Operując wskaźnikiem intensywności nadwyżki (deficytu) zawodów można ustalić pułap możliwości popytowych na określone zawody. W konsekwencji sporządzono ranking zawodów deficytowych i nadwyżkowych obejmujący powiat legnicki grodzki i ziemski.

1. Ranking zawodów deficytowych

Przez *zawód deficytowy* należy rozumieć zawód, na który występuje na rynku pracy wyższe zapotrzebowanie niż liczba osób poszukujących pracy w tym zawodzie, czyli wskaźnik ($>1,1$) ofert pracy jest zdecydowanie wyższy niż osób bezrobotnych.

W oparciu o ww. wskaźnik intensywności wyodrębniono ranking 30 zawodów deficytowych na poziomie 6 – cyfrowego kodu zawodu

Tabela 11.

Ranking 30 zawodów deficytowych w I półroczu 2014 r.

Lp.	Kod zawodu	Nazwa zawodu
1.	932990	Pozostali robotnicy przy pracach prostych w przemyśle
2.	814190	Pozostali operatorzy maszyn do produkcji wyrobów gumowych
3.	343301	Bibliotekarz
4.	531202	Asystent nauczyciela przedszkola
5.	711101	Konserwator budynków
6.	232001	Nauczyciel/instruktor praktycznej nauki zawodu
7.	334390	Pozostali pracownicy administracyjni i sekretarze biura zarządu
8.	121101	Główny księgowy
9.	214407	Inżynier mechanik – technologia mechaniczna
10.	432190	Pozostali magazynierzy i pokrewni
11.	244101	Pośrednik w obrocie nieruchomościami
12.	833202	Kierowca ciągnika siodłowego
13.	963990	Pozostali pracownicy przy pracach prostych gdzie indziej niesklasyfikowani
14.	921401	Pomocnik piekarza
15.	512090	Pozostali kucharze
16.	752190	Pozostali robotnicy przygotowujący drewno i pokrewni
17.	411090	Pozostali pracownicy obsługi biurowej

ciąg dalszy tabeli nr 11

Lp.	Kod zawodu	Nazwa zawodu
18.	343901	Animator kultury
19.	422401	Recepcjonista hotelowy
20.	122102	Kierownik działu sprzedaży
21.	228903	Kosmetolog
22.	216604	Projektant grafiki
23.	241202	Doradca finansowy
24.	311201	Kosztorysant budowlany
25.	421103	Kasjer bankowy
26.	441202	Kurier
27.	515303	Robotnik gospodarczy
28.	522302	Sprzedawca w branży mięsnej
29.	712202	Glazurnik
30.	721301	Blacharz

źródło: PUP Legnica

2. Ranking zawodów nadwyżkowych

Przez *zawód nadwyżkowy* należy rozumieć zawód, na który występuje na rynku pracy mniejsze zapotrzebowanie niż liczba osób poszukujących pracy w tym zawodzie. Zawody nadwyżkowe posiadają wskaźnik (<0,9) intensywności mniejszy od 0,9.

W oparciu o ww. wskaźnik intensywności wyodrębniono ranking 30 zawodów nadwyżkowych na poziomie 6 – cyfrowego kodu zawodu :

Tabela 12.

Ranking 30 zawodów nadwyżkowych w I półroczu 2014 r.

Lp.	Kod zawodu	Nazwa zawodu
1.	142003	Kierownik hurtowni
2.	211403	Geolog
3.	213303	Specjalista ochrony środowiska
4.	214503	Inżynier technologii żywności
5.	214690	Pozostali inżynierowie górnictwa, metalurgii i pokrewni
6.	216101	Architekt
7.	222101	Pielęgniarka
8.	228301	Fizjoterapeuta
9.	242217	Specjalista administracji publicznej

Lp.	Kod zawodu	Nazwa zawodu
10.	243107	Specjalista do spraw reklamy
11.	263204	Socjolog
12.	311101	Laborant chemiczny
13.	325402	Technik masażysta
14.	334302	Technik administracji
15.	341202	Opiekun osoby starszej
16.	411004	Technik prac biurowych
17.	422602	Recepcjonista
18.	522305	Technik handlowiec
19.	524302	Konsultant/agent sprzedaży bezpośredniej
20.	524404	Telemarketer
21.	532201	Opiekunka domowa
22.	532904	Sanitariusz szpitalny
23.	752205	Stolarz
24.	941201	Pomoc kuchenna
25.	962902	Dozorca
26.	311104	Technik geodeta
27.	334306	Technik administracji
28.	233008	Nauczyciel języka angielskiego
29.	311402	Instalator systemów alarmowych
30.	332201	Ekspozytor towarów (merchandiser)

źródło: PUP Legnica

3. Zawody zrównoważone

Zawody zrównoważone (wskaźnik w przedziale od 0,9 do 1,1), w których maksymalnie wykorzystano zasoby ludzkie w stosunku do zapotrzebowania na rynku pracy, czyli takie, które wykazują równowagę na lokalnym rynku pracy. W zawodach tych istnieje równowaga, czyli zasoby ludzkie maksymalnie zostają wykorzystane na rynku pracy, a tym samym nie generują długotrwałego bezrobocia. Do zawodów zrównoważonych za okres I połowy 2014 r. zaliczamy:

1. Nauczyciel nauczania początkowego (234113)
2. Specjalista ds. marketingu i handlu (243106)
3. Programista aplikacji (251401)
4. Psycholog (263401)
5. Technik farmaceutyczny (321301)

6. Doradca klienta (524902)
7. Mechanik maszyn i urządzeń do obróbki metali (723304)
8. Serwisant sprzętu komputerowego (742117)
9. Kierowca mechanik (832201)
10. Pakowacz (932101)

Podsumowanie:

1. Stopa bezrobocia w powiecie legnickim oraz w mieście Legnica systematycznie spada. Badając okres ostatnich trzech lat najniższą stopę bezrobocia odnotowujemy w I półroczu 2014 r. w mieście Legnicy - na poziomie 9,6% oraz na terenie powiatu legnickiego - 19,7%
2. W poszczególnych miesiącach 2014 r. obserwujemy spadek wśród osób zarejestrowanych w PUP Legnica o 1 294 osoby bezrobotne. Na koniec stycznia w rejestrach figurowało 9 189 bezrobotnych, a na koniec czerwca 7 895.
3. Analizując wykształcenie bezrobotnych zauważamy, że w porównaniu do końca 2013 roku najliczniejszy spadek nastąpił w grupie osób z wykształceniem gimnazjalnym i poniżej – 200 osób, natomiast najmniejszy spadek w grupie osób posiadających wykształcenie średnie ogólnokształcące – 34 osoby.
4. Uwzględniając kryterium wieku zarejestrowanych bezrobotnych w odniesieniu do końca 2013 roku widzimy wzrost zarejestrowanych bezrobotnych w grupie wiekowej 60-64 – o 92 osoby oraz 55-59 – o 17 osób. W pozostałych grupach widoczny jest spadek zarejestrowanych, który najliczniej nastąpił wśród osób młodych w grupach wiekowych 18-24 oraz 25 -34 – łącznie o 497 osób.
5. Najdłuższy czas pozostawania bez pracy, powyżej 24 miesięcy obserwujemy w grupie osób z wykształceniem gimnazjalnym i poniżej. Przyjmując za kryterium wiek osób bezrobotnych najliczniejszą grupę długotrwale bezrobotnych stanowią osoby między 45 a 54 rokiem życia.
6. W związku z nowelizacją ustawy o promocji zatrudnienia i instytucjach rynku pracy ustanowiono trzy profile pomocy i formy stosowane w ramach tych profili. Na koniec I półrocza 2014 r. I profil pomocy ustalono dla 7,76% bezrobotnych, II profil dla 62,42% bezrobotnych oraz III profil dla 29,82%.
7. W strukturze bezrobocia według dużych grup zawodowych w analizowanym okresie najwięcej osób zarejestrowanych było w grupie „Robotnicy przemysłowi i rzemieślnicy” oraz „Pracownicy usług osobistych i sprzedawcy”
8. Dane uzyskane na podstawie badania ostatniego miejsca pracy przed rejestracją w PUP ukazują, że najwięcej osób bezrobotnych pracowało w sektorze handlu hurtowego i detalicznego oraz naprawy pojazdów samochodowych (Sekcja G) oraz w branży przetwórstwa przemysłowego (Sekcja C).
9. Łącznie na przestrzeni I półrocza 2014 r. do PUP w Legnicy wpłynęło 2 193 oferty pracy. Najwięcej wolnych miejsc pracy zgłoszono w styczniu – 415. W porównaniu do analogicznego okresu w roku 2013 r. widzimy wzrost o 127 ofert. Najczęściej poszukiwanymi zawodami były: pracownik gospodarczy, robotnicy przy pracach prostych w przemyśle, sprzedawca oraz pracownicy obsługi biurowej.
10. W wyniku przeprowadzonej analizy osób bezrobotnych zarejestrowanych w PUP oraz ofert pracy zgłoszonych w Urzędzie wyodrębniono zawody nadwyżkowe i deficytowe występujące w PUP Legnica. Do zawodów nadwyżkowych zaliczamy m.in. główny księgowy, kierowca samochodów ciężarowych, pomoc piekarza, operator maszyn oraz magazynier. Wśród zawodów deficytowych znalazły się m.in. geolog, specjalista ds. ochrony środowiska, socjolog, pielęgniarka oraz laborant chemiczny.

Ważne dla osób korzystających z niniejszego raportu

Przedstawiony raport z monitoringu zawodów deficytowych za I półrocze 2014 roku ma charakter diagnostyczny. Opracowany ranking nie stanowi kompleksowej analizy rynku pracy. Opiera się on wyłącznie na danych pochodzących z bazy danych zgromadzonej w Powiatowym Urzędzie Pracy w Legnicy – bazy osób bezrobotnych oraz bazy ofert pracy. Do sporządzenia tabel dotyczących zawodów deficytowych i nadwyżkowych użyto tabel wynikowych przetworzonych przez system Syriusz dostępnych na stronie www.mz.praca.gov.pl. Należy pamiętać, że powyższe informacje nie zawierają danych o wszystkich osobach pozostających bez pracy. Ograniczają się jedynie do osób bezrobotnych i poszukujących pracy zarejestrowanych w PUP Legnica. Natomiast w przypadku ofert pracy dane dotyczą jedynie ofert zgłoszonych do Powiatowego Urzędu Pracy w Legnicy. Nie uwzględniono innych wolnych miejsc pracy upowszechnianych przez pracodawców we własnym zakresie. Należy także dodać, że duży odsetek ofert zgłoszonych do tut. Urzędu należy do grupy tzw. ofert subsydiowanych np. (staże, roboty publiczne, prace interwencyjne, refundacja stanowiska pracy), które dają jedynie gwarancję zatrudnienia na krótkie okresy.